



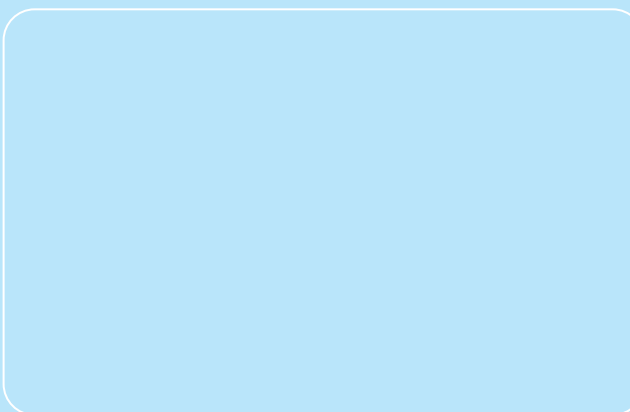
Als mit der Autismusberatung beauftragte Lehrkräfte begleiten wir Schülerinnen und Schüler im Autismus-Spektrum und beraten uns in schulischen Angelegenheiten mit allen, die zum unterstützenden Netzwerk gehören.



Sprechen Sie uns frühzeitig an. Die Autismusberatung ist für alle Schulen innerhalb der Bezirksregierung Düsseldorf zuständig. Sie finden Ihre Kontaktperson für Autismusberatung unter:



<https://url.nrw/autismusberatung>

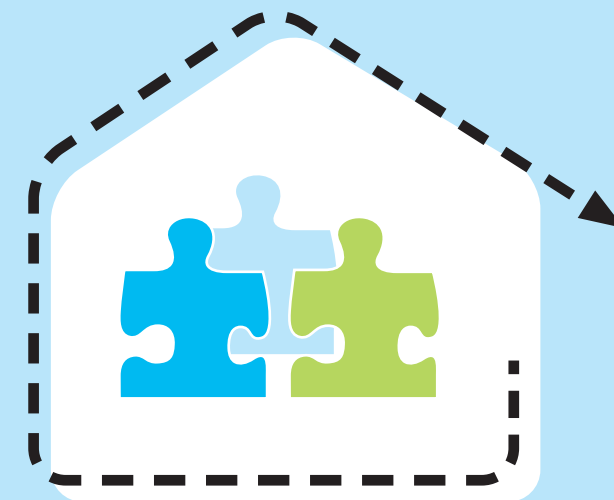


Herausgeberin:

Bezirksregierung Düsseldorf
Pressereferentin Dagmar Groß
Cecilienallee 2, 40474 Düsseldorf

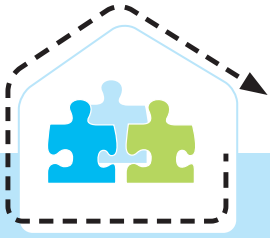
Telefon: 0211 475-0

Stand: August 2021



Autismusberatung an Schulen der Bezirksregierung Düsseldorf





Autismusberatung an Schulen der Bezirksregierung Düsseldorf

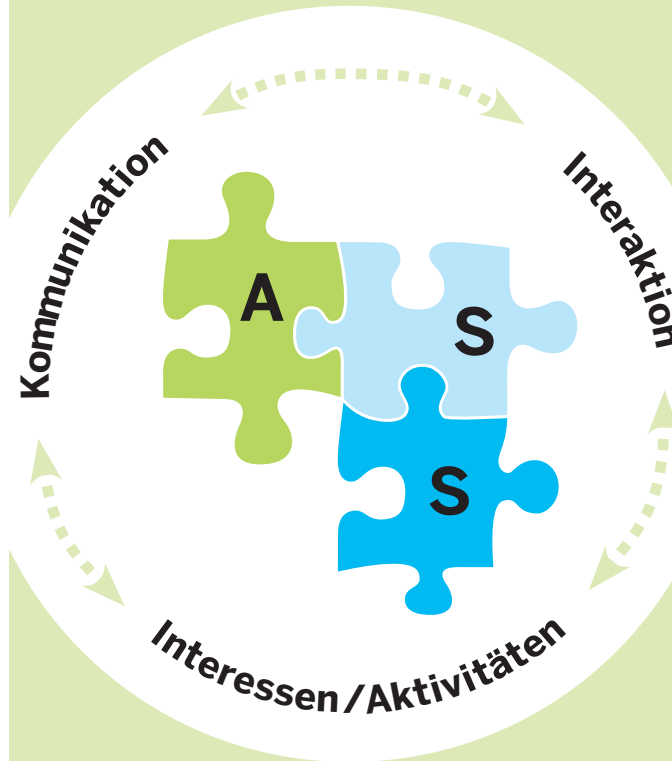
Schülerinnen und Schüler
im Autismus-Spektrum
sind

„anders“

auch in
Schule und Unterricht

- sie kommunizieren auf ihre eigene Art und Weise.
- sie zeigen ganz besondere Interessen und Vorlieben.
- sie leben Beziehungen „anders“.
- sie brauchen vielfältige, oft ungewöhnliche Unterstützung.

Beim Autismus handelt es sich um eine **tiefgreifende Entwicklungsstörung** mit Auffälligkeiten in der **Kommunikation**, der **sozialen Interaktion** und dem **Spektrum an Aktivitäten und Interessen**.



Außerdem besteht eine mehr oder weniger ausgeprägte **Neigung zu wiederkehrenden Bewegungsmustern, Handlungen und Interessen** sowie **Besonderheiten in der Sensorik und Wahrnehmungsverarbeitung**.

Das **Autismus-Spektrum** reicht vom frühkindlichen Autismus mit starken Einschränkungen auch im Lern- und Leistungsverhalten und der Sprache bis hin zum Asperger-Autismus mit normaler bis hoher Begabung.

Wir bieten auf Grundlage von Hospitationen, Gesprächen und Unterlagen

Information Beratung Unterstützung

aller, die mit dem Kind / Jugendlichen in seinem schulischen Umfeld agieren

in folgenden Bereichen:

rund um Schule

- Schullaufbahnberatung
- Bedarf an sonderpädagogischer Unterstützung
- Wahl des Förderortes
- Unterricht und Förderung (z.B. Nachteilsausgleiche und Schulbegleitung)

Übergänge

- von der Kindertageseinrichtung zur Schule
- von Schule zu Schule
- von der Schule zum Beruf

Beobachtungen

- im Vorfeld einer Diagnose

Außerschulische Unterstützungssysteme

Fort- und Weiterbildungsmöglichkeiten